

**Op voorstel van Vlaams minister van Leefmilieu, Natuur en Cultuur Joke Schauvliege keurde de Vlaamse Regering op 23 december 2011 de reglementering van het maximaal geluidsniveau voor muziekactiviteiten voor de tweede maal principieel goed.**

### **Wat is er na het Besluit geluidsnormen voor muziekactiviteiten van 15 juli gebeurd?**

Volgens het Besluit van 15 juli werd de Vlaamse minister van Leefmilieu en Natuur gelast om de adviezen van de SERV (Sociaal-Economische Raad Vlaanderen), Minaraad, Vlaamse Jeugd Raad, SARC (Strategische Adviesraad Cultuur, Jeugd, Sport, Media) en SAR WGG (Strategische Adviesraad voor Welzijn, Gezondheid en Gezin) in te winnen. Eveneens werd een impactanalyse 'Jeugdsector' uitgevoerd die meegedeeld werd aan de Vlaamse Regering op 25 november 2011

De SERV besliste op 7 september 2011 om geen advies uit te brengen over het besluit. De Minaraad verleende haar advies op 29 september 2011, de Vlaamse Jeugd Raad op 7 september 2011, SARC op 16 september 2011 en SAR WGG op 12 september 2011.

Uit eigen beweging hebben Formaat op 6 september 2011, Ho.Re.Ca. Vlaanderen op 3 oktober 2011 en de Gezinsbond op 12 september 2011 een advies uitgebracht. Verder werd rekening gehouden met de vermelde impactanalyse 'Jeugdsector'.

Op basis van deze adviezen en de impactanalyse werden nog enkele wijzigingen aangebracht aan het Besluit van 15 juli.

### **Wat is er gewijzigd bij de tweede principiële goedkeuring van 16 december 2011?**

#### **1. Beperken milieuvergunningplichtige inrichtingen**

Het aantal milieuvergunningplichtige inrichtingen wordt sterk beperkt. Bovendien is gekozen voor criteria die echt relevant zijn voor gehoorschade en hinder, met name het geluidsniveau veroorzaakt door muziekactiviteiten. Door het schrappen van de activiteit van het dansen en de oppervlakte van een inrichting vermijden we in de toekomst discussies voor de rechtbank.

Volgens de huidige VLAREM rubriek zijn feestzalen of lokalen met dansgelegenheid en een voor het publiek toegankelijke ruimte > 100m<sup>2</sup> milieuvergunningplichtig van zodra zij meer dan 12 dansactiviteiten per jaar organiseren. Er rijzen vandaag talloze discussies over de interpretatie van deze indelingscriteria (wat is een dansgelegenheid?, welke lokalen tellen mee voor de voor het publiek toegankelijke ruimte?, etc...). Vanuit het oogpunt gehoorschade en milieuhygiëne, zijn de criteria van "dansgelegenheid" en "oppervlakte van de voor het publiek toegankelijke ruimte > 100m<sup>2</sup>" evenwel niet relevant zodat er sinds de eerste principiële goedkeuring voor werd gekozen om deze criteria te verlaten.

De nieuwe indelingsrubriek vertrekt vanuit het maximaal geluidsniveau in de inrichting als indelingscriterium. Afhankelijk van het geluidsniveau in de inrichting betreft het een niet-ingedeelde muziekactiviteit ( $\leq 85 \text{ dB(A)} L_{\text{Aeq},15\text{min}}$ ), een meldingsplichtige inrichting ( $\leq 95 \text{ dB(A)} L_{\text{Aeq},15\text{min}}$ ) of een milieuvergunningplichtige inrichting ( $\leq 100 \text{ dB(A)} L_{\text{Aeq},60\text{min}}$ ).

#### Wat verandert er voor cafés, jeugdhuizen en muziekclubs etc. <100m<sup>2</sup>?

Vandaag zijn deze inrichtingen verplicht om voor elke muziekactiviteit met een geluidsniveau  $> 90\text{dB(A)}L_{\text{Amax, slow}}$  een toelating te vragen aan het College van Burgemeester en Schepenen (CBS). Doen zij dat niet, dan riskeren zij veroordeeld te worden tot geldboeten of zelfs een gevangenisstraf.

Door het besluit wordt de mogelijkheid gecreëerd om een éénmalige melding te doen aan het CBS. Het maximale geluidsniveau is dan  $\leq 95 \text{ dB(A)} L_{\text{Aeq},15\text{min}}$ . Het omgevingsgeluid uit VLAREM is van toepassing. Het CBS kan deze melding niet weigeren, maar kan wel bijzondere voorwaarden opleggen zoals bijvoorbeeld einduur, maximale duurtijd, geluidsniveau lager dan het toegelaten maximaal geluidsniveau  $95\text{dB(A)}L_{\text{Aeq},15\text{min}}$ . Er is geen akoestisch onderzoek vereist, maar dit kan door het CBS wel opgelegd worden.

Het maximaal geluidsniveau  $\leq 95\text{dB(A)} L_{\text{Aeq},15\text{min}}$  mag enkel overschreden worden op voorwaarde dat het CBS toelating heeft verleend om hoger dan  $95\text{dB(A)} L_{\text{Aeq},15\text{min}}$  te gaan. Het is evenwel verboden om het geluidsniveau van  $100 \text{ dB(A)} L_{\text{Aeq},60 \text{ min}}$  te overschrijden. Deze toelating kan door het CBS verleend worden voor zover maximaal 12 keer per jaar muziekactiviteiten worden georganiseerd. Indien een toelating door het CBS wordt verleend volgens dit systeem is er geen omgevingsgeluid van toepassing. Daarenboven kan het CBS de toelating verlenen om het geluidsniveau  $\leq 95\text{dB(A)} L_{\text{Aeq},15\text{min}}$  te overschrijden voorzover de duurtijd van de activiteit beperkt is tot 3 uur tussen 12u en middernacht. Het omgevingsgeluid uit VLAREM blijft van toepassing. Indien de toelating door het CBS wordt verleend, zijn de flankerende maatregelen van categorie 3 van toepassing m.u.v. het geluidsplan.

#### Wat verandert er voor jeugdhuizen, fuifzalen, muziekclubs etc. >100m<sup>2</sup>?

Deze inrichtingen zijn volgens huidige VLAREM milieuvergunningplichtig van zodra zij meer dan 12 dansactiviteiten per jaar organiseren. Er bestaat voor hen vandaag geen maximaal geluidsniveau in de inrichting. Het omgevingsgeluid uit VLAREM is van toepassing. Een akoestisch onderzoek is vereist en eventueel een saneringsplan.

Ook voor deze inrichtingen wordt door het besluit de mogelijkheid gecreëerd om een éénmalige melding te doen aan het CBS. Enkel voor zover de voorwaarden zoals hierboven vermeld bij de inrichtingen kleiner dan  $100 \text{ m}^2$  niet volstaan, moet een milieuvergunning worden aangevraagd. Een akoestisch onderzoek is vereist. Enkel voor deze inrichtingen met een permanente geluidsinstallatie is het verplicht om een geluidsplan op te maken.

#### Wat verandert er voor muziekactiviteiten in culturele centra, schouwburgen, etc.?

Culturele centra, schouwburgen, variététheaters zijn vandaag een meldingsplichtige inrichting. Er bestaat vandaag geen maximaal geluidsniveau in de inrichting voor deze muziekactiviteiten. Het omgevingsgeluid uit VLAREM is wel van toepassing. Volgens de nieuwe reglementering blijven deze

zalen meldingsplichtige inrichtingen voor zover maximaal geluidsniveau  $\leq 95 \text{ dB(A)} L_{\text{Aeq},15 \text{ min}}$  in de inrichting (met de daarbij horende mogelijkheden om toelating te vragen aan CBS 12 keer per jaar of duurtijd 3u tussen 12u en middernacht geluidsniveau van  $95 \text{ dB(A)} L_{\text{Aeq},15 \text{ min}}$  te overschrijden) volstaat. Indien deze voorwaarden niet volstaan, bestaat de mogelijkheid voor hen om een milieuvergunning klasse 2 aan te vragen volgens rubriek 32.1 VLAREM I.

### Wat verandert er voor muziekactiviteiten in openlucht of tent?

Muziekactiviteiten in openlucht of tent zijn vandaag een niet-ingedeelde inrichting en blijven dat ook onder de nieuwe reglementering. Deze inrichtingen moeten vandaag de toelating vragen aan het CBS wanneer zij het geluidsniveau van  $90 \text{ dB(A)} L_{\text{Amax,slow}}$  wensen te overschrijden. Dit blijft ook zo onder de nieuwe reglementering met dit verschil dat maximaal toegelaten geluidsniveaus worden bepaald waarbinnen het CBS deze toelating kan verlenen. Muziekactiviteiten in tenten zullen in de toekomst door het CBS ook kunnen worden toegelaten voor méér dan drie opeenvolgende dagen. Vandaag kan dit volgens VLAREM strikt gezien niet.

## **2. Handhaving**

De norm van  $100 \text{ dB(A)} L_{\text{Aeq},60 \text{ min}}$  (categorie 3) blijft behouden, maar er werd toegevoegd dat indien het geluidsniveau kleiner of gelijk is aan  $102 \text{ dB(A)} L_{\text{Aeq},15 \text{ min}}$  het geluidsniveau geacht wordt in overeenstemming te zijn met de  $100 \text{ dB(A)} L_{\text{Aeq},60 \text{ min}}$ . De  $102 \text{ dB(A)} L_{\text{Aeq},15 \text{ min}}$  geldt dan als een vorm van trigger voor de handhaver om te kijken naar de  $L_{\text{Aeq},60 \text{ min}}$ . Op die manier wordt het zowel voor de handhavers als voor de geluidstechnici eenvoudiger gemaakt om de norm van  $100 \text{ dB(A)} L_{\text{Aeq},60 \text{ min}}$  te handhaven / na te leven. Op initiatief en op kosten van de exploitant moet  $L_{\text{Aeq},60 \text{ min}}$  continu gemeten en geregistreerd worden.

In categorie 1 en 2 was in het Besluit van 15 juli 2011 al een toetsing voor de handhaving opgenomen, maar nog niet voor categorie 3.

Handhaven categorie 1 ( $\leq 85 \text{ dB(A)} L_{\text{Aeq},15 \text{ min}}$ ) : er mag getoetst worden aan  $92 \text{ dB(A)} L_{\text{Amax,slow}}$

Handhaven categorie 2 ( $\leq 95 \text{ dB(A)} L_{\text{Aeq},15 \text{ min}}$ ) : er mag getoetst worden aan  $102 \text{ dB(A)} L_{\text{Amax,slow}}$

Handhaven categorie 3 ( $\leq 100 \text{ dB(A)} L_{\text{Aeq},60 \text{ min}}$ ) : er mag getoetst worden aan  $102 \text{ dB(A)} L_{\text{Aeq},15 \text{ min}}$

## **3. Geluidsplan**

De verplichting tot het opmaken van een geluidsplan wordt beperkt tot milieuvergunningsplichtige **ingedeelde inrichtingen** met permanente geluidsinstallatie (maakt deel uit van akoestisch onderzoek).

## **4. Jaarlijkse controle van meetinstrumenten**

De Vlaamse Jeugdraad meent dat de jaarlijkse controle van meetinstrumenten administratief en financieel belastend is voor de organisatoren. De verplichting voor het jaarlijks kalibreren en controleren van meetinstrumenten **valt weg**.

### **Klopt het dat elk jeugdhuis duizenden euro's aan investeringen zal moeten doen?**

Neen, grote investeringen zullen niet nodig zijn. We moeten hier ook een onderscheid maken tussen kosten om het maximale niveau van 100 dB(A)  $L_{Aeq60min}$  te halen en de kosten voor een eventuele milieuvergunning.

Indien men bij een optreden de **maximumnorm** overschrijdt, kan de geluidstechnicus bijsturen (1 tot 3 dB(A)). Dit kost niets. Indien zelfs het bijsturen niet voldoende is om aan de norm te voldoen, dan kan een plexiglasscherm rond het drumtoestel het volume tot 5 dB(A) dempen. Dit is duidelijk gebleken uit de metingen die in de jeugdhuizen uitgevoerd zijn door het bureau Daidalos Peutz. Het bureau heeft daarbij o.a. een test gedaan in jeugdhuis De Paddestoel in Dilbeek waar men eenzelfde groep heeft laten optreden met en zonder plexiglasscherm rond de drummer. In de totale kost van het huren van alle apparatuur (boxen, versterkers, micro's, verlichting, mengtafel) is het huren van een plexiglasscherm geen grote meerkost.

De geluidsnorm leidt er niet toe dat in de jeugdsector bijkomende **milieuvergunningsverplichtingen** ontstaan ten opzichte van de vandaag geldende regelgeving. Evenwel worden er vandaag heel wat activiteiten georganiseerd zonder de nodige toelatingen of vergunningen. Het voorliggend besluit heeft niet de bedoeling om al deze situaties te regulariseren.

Voor heel wat inrichtingen zal een meldingsplicht volstaan om in regel te zijn. Info: zie hierboven 'Beperken milieuvergunningsplichtige inrichtingen' + praktijkvoorbeelden p 6-8.

### **Hoe gaat het traject nu verder?**

Het Besluit van 23 december 2011 wordt nu voorgelegd aan de Raad van State. In overleg met de betrokken sectoren wordt het *flankerend beleid* verder op punt gesteld (ondersteuning lokale besturen, totaal gehoorschadebeleid met o.a. het aankaarten van de terugbetaling van op maat gemaakte oordoppen op de interministeriële conferentie Volksgezondheid, enz.).

Een definitieve goedkeuring van de reglementering wordt verwacht in februari. Vanaf 1 januari 2013 zijn de normen bindend en afdwingbaar. Dit geeft iedereen de tijd om het meten en/of registreren van het geluidsniveau onder de knie te krijgen, na te gaan hoe en waar meetapparatuur kan gehoord worden, de maximale geluidsniveaus te respecteren en zich in orde te stellen met de meldingsplicht of indien nodig vergunningsplicht.

### **Hoe zal de informatie over de nieuwe geluidsnormen verlopen?**

Het departement LNE en het Muziekcentrum Vlaanderen organiseren op vraag van minister Schauvliege in maart in elke provincie *infosessies* over de nieuwe regelgeving (6 maart in Limburg, 8 maart in Antwerpen, 12 maart in West-Vlaanderen, 19 maart in Oost-Vlaanderen, 22 maart in

Vlaams-Brabant). Daarnaast zal de administratie een *technische handleiding* over de nieuwe regelgeving samenstellen en een algemene handleiding voor geïnteresseerden. In 2012 komt een *sensibiliseringscampagne* over de gevaren van alle vormen van geluid.

Info: [www.lne.be/geluidsnormen](http://www.lne.be/geluidsnormen)

**Samenvatting goedgekeurde reglementering pagina 6**

**Praktijkvoorbeelden meldingsplicht / vergunningsplicht pagina 7-9**

**Schematisch overzicht VLAREM I rubriek 32.1 (huidig en nieuw) pagina 10-11**

## Samenvatting goedgekeurde reglementering

(in het **geel** de wijzigingen volgens het Besluit van 23/12/2011)

### Categorie 1 Maximaal geluidsniveau $\leq 85$ dB(A) $L_{Aeq,15min}$ (integratie KB '77 in VLAREM)

- geen verplichte metingen;
- handhaven elektronisch versterkte muziek : er mag getoetst worden aan 92 dB(A)  $L_{Amax,slow}$ .

### Categorie 2 85dB(A) $L_{Aeq,15min}$ < maximaal geluidsniveau $\leq 95$ dB(A) $L_{Aeq,15min}$

- het maximaal geluidsniveau is groter dan 85dB(A)  $L_{Aeq,15min}$  en kleiner of gelijk aan 95 dB(A)  $L_{Aeq,15min}$  en er wordt gemeten ter hoogte van de mengtafel of andere representatieve meetplaats;
- het geluidsniveau wordt verplicht gedurende de volledige activiteit (elektronisch versterkte muziek + achtergrondgeluid in de inrichting) gemeten;
- het gebruik van een begrenzer (limiter) die zo afgesteld is dat de norm gerespecteerd wordt, is toegelaten;
- handhaven en meten: er mag getoetst worden aan 102 dB(A)  $L_{Amax,slow}$ ;
- duidelijke visuele indicatie van het geluidsniveau, minstens zichtbaar voor de verantwoordelijke voor het geluidsniveau.

### Categorie 3 maximaal geluidsniveau $\leq 100$ dB(A) $L_{Aeq,60min}$

- het maximaal geluidsniveau is hoger dan in de andere categorieën en kleiner of gelijk aan 100 dB(A)  $L_{Aeq,60min}$  en wordt gemeten ter hoogte van de mengtafel of andere representatieve meetplaats;
- het geluidsniveau wordt gedurende de volledige activiteit (elektronisch versterkte muziek + achtergrondgeluid in de inrichting) gemeten en geregistreerd;
- het gebruik van een begrenzer (limiter) die zo afgesteld is dat de norm gerespecteerd wordt, is toegelaten;
- duidelijke visuele indicatie van het geluidsniveau minstens zichtbaar voor de verantwoordelijke voor het geluidsniveau;
- **handhaven en meten: er mag getoetst worden aan 102 dB(A)  $L_{Aeq,15min}$ ;**
- verplicht gratis ter beschikking stellen van oordopjes voor het publiek;
- aanvulling huidige VLAREM-voorschriften met betrekking tot een akoestisch onderzoek en opmaak van een geluidsplan voor inrichtingen met een **vaste permanente** geluidsinstallatie.

## Praktijkvoorbeelden

a) Jeugdhuis <100m<sup>2</sup>, (dans)café <100m<sup>2</sup>, fuifzaal<100m<sup>2</sup>, muziekclub <100m<sup>2</sup>

Vóór 1 januari 2013: Niet-ingedeelde inrichting. KB van 24.02.77 is van toepassing d.w.z.:

- maximaal geluidsniveau  $\leq 90\text{dB(A)} L_{A_{\text{max, slow}}}$  op gelijk welke plaats in de inrichting waar zich in normale omstandigheden personen kunnen bevinden (artikel 2 KB 24.02.1977);
- in de omgeving van de inrichting, bij de omwonenden beperking afhankelijk van het achtergrondgeluid, metingen gebeuren binnenshuis en kunnen in alle kamers worden uitgevoerd (artikel 3 KB 24.02.1977);

Voor elke muziekactiviteit met een maximaal geluidsniveau  $> 90\text{dB(A)} L_{A_{\text{max, slow}}}$  moet telkens een toelating worden gevraagd aan en verleend door het CBS. Het KB van 24.02.77 is dan niet meer van toepassing. (VLAREM II, hoofdstuk 6.7, artikel 6.7.2).

Na 1 januari 2013: KB 1977 wordt letterlijk geïntegreerd in VLAREM II. Voor zover voldaan is aan voorwaarden huidige KB 1977 ( $85\text{dB(A)} L_{A_{\text{eq},15\text{min}}}$  stemt overeen met  $92\text{dB(A)} L_{A_{\text{max,slow}}}$ ) blijft deze inrichting onder het nieuwe systeem een niet-ingedeelde inrichting (hoofdstuk 6.7 VLAREM II).

De mogelijkheid wordt evenwel gecreëerd om een éénmalige melding (ingedeelde inrichting klasse 3) te doen aan het CBS waardoor:

- maximaal geluidsniveau  $\leq 95\text{dB(A)} L_{A_{\text{eq},15\text{min}}}$  (dit stemt overeen met  $102\text{dB(A)} L_{A_{\text{max,slow}}}$ );
- omgevingsgeluid VLAREM II van toepassing (afdeling 4.5.5 VLAREM II)

Het CBS kan deze melding niet weigeren, maar kan wel bijzondere voorwaarden opleggen (bv. einduur, maximale duurtijd, geluidsniveau lager dan het toegelaten maximaal geluidsniveau  $95\text{dB(A)} L_{A_{\text{eq},15\text{min}}}$  ( $102\text{dB(A)} L_{A_{\text{max,slow}}}$ ) volgens nieuwe VLAREM II). Er is geen akoestisch onderzoek vereist, maar dit kan door het CBS wel opgelegd worden als bijzondere voorwaarde.

Het maximaal geluidsniveau  $\leq 95\text{dB(A)} L_{A_{\text{eq},15\text{min}}}$  mag enkel overschreden worden op voorwaarde dat het CBS toelating heeft verleend om hoger dan  $95\text{dB(A)} L_{A_{\text{eq},15\text{min}}}$  te gaan ( $\leq 100\text{dB(A)} L_{A_{\text{eq},60\text{min}}}$ ). Deze toelating kan door het CBS verleend worden voor zover:

- voldaan wordt aan de criteria van bijzondere gelegenheid (maximaal 12 gelegenheden per jaar; maximaal 2 gelegenheden per maand; en de sommatie van deze gelegenheden mag zich maximaal over 24 kalenderdagen per jaar spreiden (in geval een dansgelegenheid avonduren alsook morgenuren van de daarop volgende kalenderdag omvat, dienen 2 kalenderdagen geteld)). Indien een toelating door het CBS wordt verleend volgens dit systeem is geen omgevingsgeluid van toepassing;
- muziekactiviteiten  $> 95\text{dB(A)} L_{A_{\text{eq},15\text{min}}}$  beperkt tot 3u tussen 12u en middernacht. Dit kan met één aanvraag voor verschillende muziekactiviteiten tegelijk. Het omgevingsgeluid uit hoofdstuk 4.5 VLAREM II blijft van toepassing.

Indien de toelating door het CBS wordt verleend, zijn de flankerende maatregelen van categorie 3 van toepassing m.u.v. het geluidsplan.

b) Jeugdhuis >100 m<sup>2</sup>, (dans)café >100m<sup>2</sup>, fuifzaal>100m<sup>2</sup>, muziekclub >100m<sup>2</sup>

Vóór 1 januari 2013: Ingedeelde inrichting klasse 2 voor zover in deze inrichting dansactiviteiten, andere dan deze gekoppeld aan een bijzondere gelegenheid (d.w.z. méér dan 12 keer per jaar), worden georganiseerd (rubriek 32.1 VLAREM I).

- Omgevingsgeluid afdeling 4.5.3 en 4.5.4 VLAREM II is van toepassing:

buitenshuis: op 3,5m van de omliggende woningen (VLAREM II, bijlage 4.5.1, art.1§4 en art.2§2)

binnenshuis in woningen met gemene muur: met deuren en vensters gesloten op een hoogte boven de vloer begrepen tussen 1,2 m en 1,5 m en, zo mogelijk, op minstens 1,5m van de wanden en de vensters (VLAREM II, bijlage 4.5.1, art.2§3).

Akoestisch onderzoek is vereist en eventueel een saneringsplan.

Na 1 januari 2013: Afhankelijk van het geluidsniveau in de inrichting betreft het een niet-ingedeelde muziekactiviteit ( $\leq 85 \text{ dB(A)} L_{\text{Aeq},15\text{min}}$ ), een meldingsplichtige inrichting ( $\leq 95 \text{ dB(A)} L_{\text{Aeq},15\text{min}}$ ) of een milieuvergunningplichtige inrichting ( $\leq 100 \text{ dB(A)} L_{\text{Aeq},60\text{min}}$ ).

*Niet-ingedeelde muziekactiviteit*: het maximaal geluidsniveau in de inrichting  $\leq 85 \text{ dB(A)} L_{\text{Aeq},15\text{min}}$ . De toelating van het CBS is vereist voor muziekactiviteiten met een maximaal geluidsniveau  $> 85 \text{ dB(A)} L_{\text{Aeq},15\text{min}}$  ( $92 \text{ dB(A)} L_{\text{Amax},\text{slow}}$ ). Deze toelating kan door het CBS worden gegeven indien voldaan wordt aan de criteria van bijzondere gelegenheid (maximaal 12 gelegenheden per jaar; maximaal 2 gelegenheden per maand; en de sommatie van deze gelegenheden mag zich maximaal over 24 kalenderdagen per jaar spreiden (in geval een dansgelegenheid avonduren alsook morgenuren van de daarop volgende kalenderdag omvat, dienen 2 kalenderdagen geteld)). Indien een toelating door het CBS wordt verleend volgens dit systeem is geen omgevingsgeluid van toepassing;

*Ingedeelde muziekactiviteit*: De mogelijkheid werd gecreëerd om via een eenvoudige éénmalige melding (ingedeelde inrichting klasse 3) te doen aan het CBS (idem als bij jeugdhuis, (dans)café  $< 100 \text{ m}^2$ , fuifzaal  $< 100 \text{ m}^2$  en muziekclub  $< 100 \text{ m}^2$ ). Het maximaal geluidsniveau in de inrichting is  $95 \text{ dB(A)} L_{\text{Aeq},15\text{min}}$ . Dit maximaal geluidsniveau kan enkel overschreden worden ingeval van toelating door het CBS. Deze toelating kan door het CBS worden verleend onder de voorwaarden als omschreven bij jeugdhuis, (dans)café, fuifzaal, muziekclub  $< 100 \text{ m}^2$ .

Enkel voor zover deze voorwaarden niet volstaan, is een milieuvergunning klasse 2 vereist d.w.z.:

- Maximaal geluidsniveau  $\leq 100 \text{ dB(A)} L_{\text{Aeq},60 \text{ min}}$
- Omgevingsgeluid afdeling 4.5.3 en 4.5.4 VLAREM II is van toepassing en akoestisch onderzoek is vereist (idem als vóór 1 januari 2013);
- Flankerende maatregelen inclusief geluidsplan voor permanente geluidsinstallaties. Dit geluidsplan maakt deel uit van het akoestisch onderzoek.

c) Festival in openlucht

Vóór 1 januari 2013: Niet-ingedeelde inrichting. KB van 24.02.77 is van toepassing (maximaal geluidsniveau is  $90 \text{ dB(A)} L_{\text{Amax},\text{slow}}$  en omgevingsgeluid KB 1977 van toepassing). Voor elke muziekactiviteit met een maximaal geluidsniveau  $> 90 \text{ dB(A)} L_{\text{Amax},\text{slow}}$  moet een toelating worden gevraagd aan en verleend door het CBS. Het CBS kan deze toelating altijd verlenen.

Na 1 januari 2013: Niet-ingedeelde muziekactiviteit. De situatie blijft hetzelfde als voordien. De toelating van het CBS blijft vereist voor muziekactiviteiten met een maximaal geluidsniveau  $> 85\text{dB(A)}L_{\text{Aeq},15\text{min}}$  ( $92\text{dB(A)}L_{\text{Amax,slow}}$ ) met dit verschil dat maximaal toegelaten geluidsniveaus worden bepaald waarbinnen het CBS de activiteit kan toelaten en dat de organisator de flankerende maatregelen van de toegelaten categorie moet respecteren. Het CBS behoudt de mogelijkheid om de muziekactiviteiten te verbieden of bijzondere voorwaarden op te leggen.

d) Festival in tent

Vóór 1 januari 2013: Niet-ingedeelde inrichting. KB van 24.02.77 is van toepassing (maximaal geluidsniveau  $90\text{dB(A)}L_{\text{Amax,slow}}$  en omgevingsgeluid KB 1977 van toepassing). Voor elke muziekactiviteit is de toelating van het CBS vereist. Deze toelating kan door het CBS enkel gegeven worden indien de in tenten georganiseerde dansactiviteiten beperkt blijven tot een maximale duur van drie opeenvolgende dagen, tweemaal per jaar, op hetzelfde perceel of dezelfde percelen (rubriek 32.1 VLAREM I). In tenten georganiseerde dansactiviteiten van méér dan drie opeenvolgende dagen zijn volgens VLAREM onmogelijk.

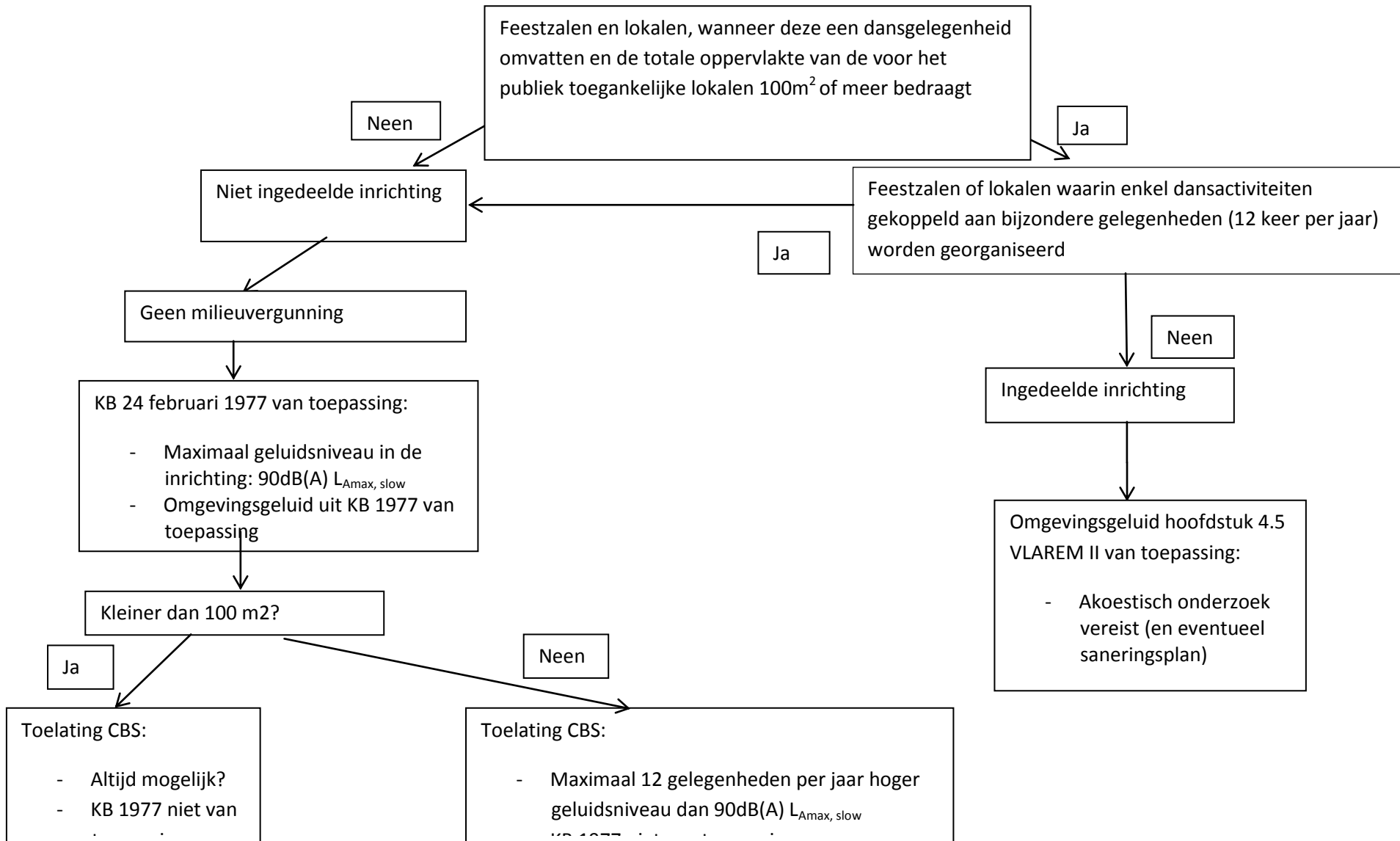
Na 1 januari 2013: Niet-ingedeelde muziekactiviteit. De toelating van het CBS blijft vereist voor muziekactiviteiten met een maximaal geluidsniveau  $> 85\text{dB(A)}L_{\text{Aeq},15\text{min}}$  ( $92\text{dB(A)}L_{\text{Amax,slow}}$ ). De beperking in huidige rubriek 32.1 VLAREM I wordt opgeheven waardoor het CBS voortaan dergelijke muziekactiviteiten wel kan toelaten. Het CBS behoudt de mogelijkheid om de muziekactiviteiten te verbieden of bijzondere voorwaarden op te leggen.

e) Schouwburgen, variététheaters, culturele centra

Vóór 1 januari 2013: Meldingsplichtige inrichting. Omgevingsgeluid VLAREM II van toepassing.

Na 1 januari 2013: Deze inrichtingen blijven een meldingsplichtige inrichting voor zover maximaal geluidsniveau  $\leq 95\text{ dB(A)} L_{\text{Aeq},15\text{ min}}$  in de inrichting (met de daarbij horende mogelijkheden om toelating te vragen aan CBS om naar geluidsniveau  $\leq 100\text{ dB(A)} L_{\text{Aeq},60\text{min}}$  te gaan indien 12 keer per jaar of duurtijd 3u tussen 12u en middernacht) volstaat. Indien deze voorwaarden niet volstaan, bestaat de mogelijkheid voor hen om een milieuvergunning aan te vragen volgens rubriek 32.1 VLAREM I.

## Huidige rubriek 32.1 VLAREM I



**Nieuwe rubriek 32.1 VLAREM I**

